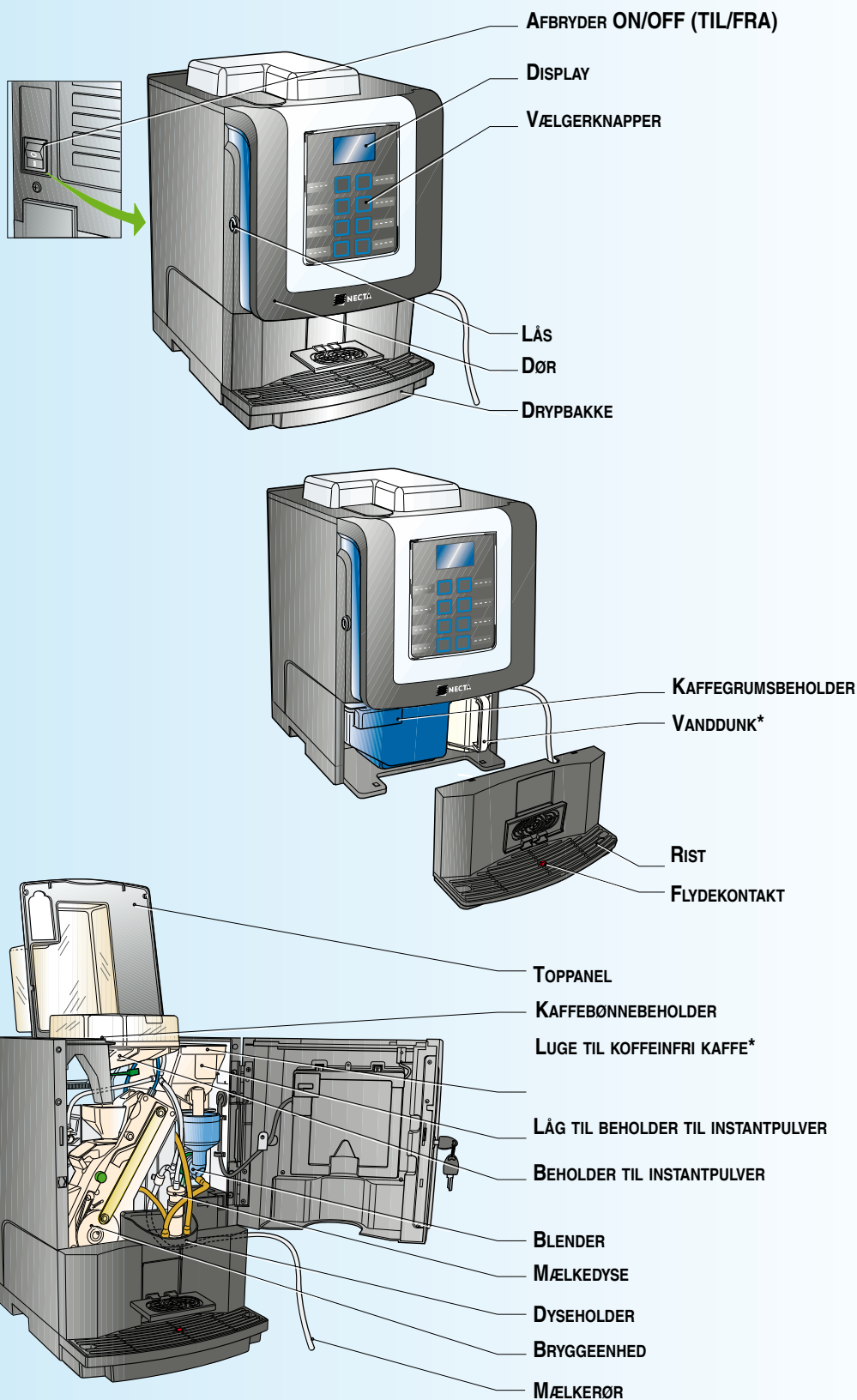
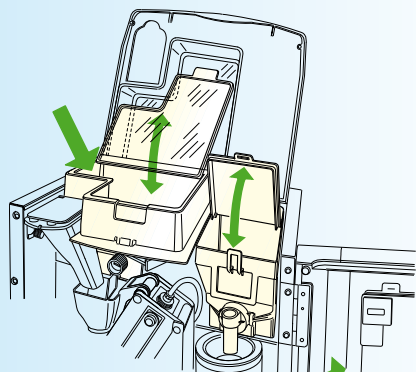


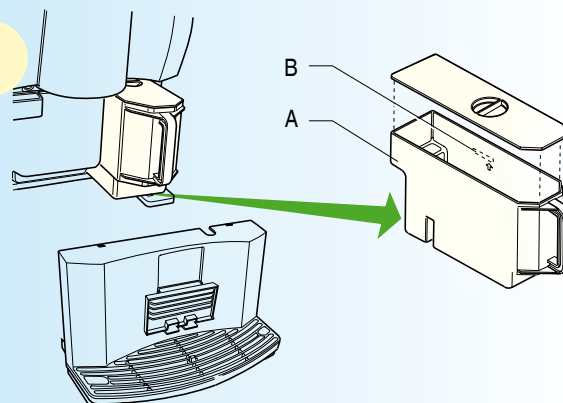

**Advarsler**
**\* kun for nogle modeller**


**RENGØRING OG PÅFYLDNING**
**1**


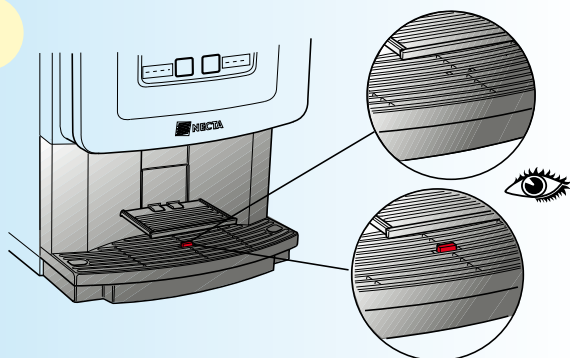
**⚠** Kontrollér, at produkterne, som skal påfyldes, er blevet opbevaret korrekt, og at holdbarhedsdatoen ikke er overskredet

**Påfyldning af produkter:**

- Åbn døren på kaffemaskinen.
- Åbn toppanelet, og åbn lågene på beholderne.
- Fyld beholderen med instantpulveret uden at presse pulveret.
- Fyld kaffebønner i beholderen.

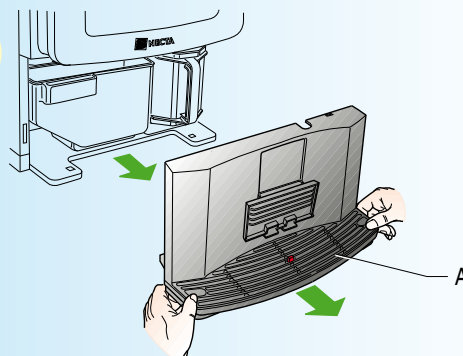
**2**

**Fyld vanddunken op (kun på modeller med vanddunk)**

- Tøm drypbakken.
- Fjern vanddunken (A) ved at trække i håndtaget.
- Tøm vandtanken for vand, og gør vandtanken rent.
- Fyld vanddunken op med drikkevand til det højeste niveau (B).
- Sæt vanddunken og drypbakken tilbage på plads.

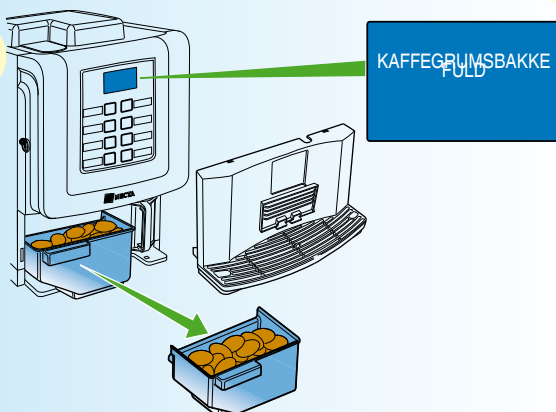
**1**

**Tøm drypbakken**

Når flyderen stikker op af risten, skal drypbakken tømmes med det samme.

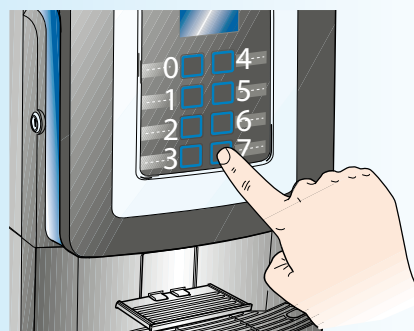
Vi tilråder ikke at vente til flydeindikatoren signalerer fuld drypbakke, men i stedet at tømme bakken regelmæssigt.

**2**

**Tøm kaffegrumsbakken**

- Tag fat i bakken (A), løft den let op og træk den ud.
- Tøm bakken, og vask den med et neutralt opvaskemiddel.

**3**

**KAFFEGRUMSBAKKE FULD**
**Tøm kaffegrumsbakken**

- Tag fat i drypbakken, løft den let op og træk den ud.
- Tøm kaffegrumsbeholderen
- Tøm bakken, og vask den med et neutralt opvaskemiddel.
- Sæt drypbakken og kaffegrumsbeholderen tilbage på plads.

**1**


**NOTÉR ADGANGSKODEN FOR VASK AF MIKSEREN**

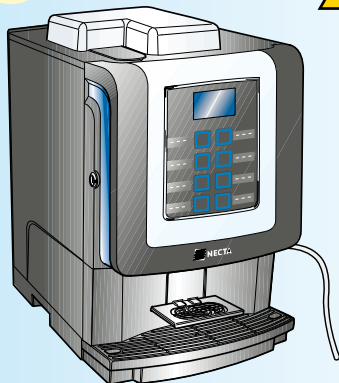
**Skylning af mikseren**

- Hold den nederste tast trykket i 3 sekunder.
- Indtast adgangskoden for skylning af mikseren.

**Skyl mikseren hver dag, og hver gang der påfyldes produkter**

## RENGØRING AF CAPPUCCINATOR

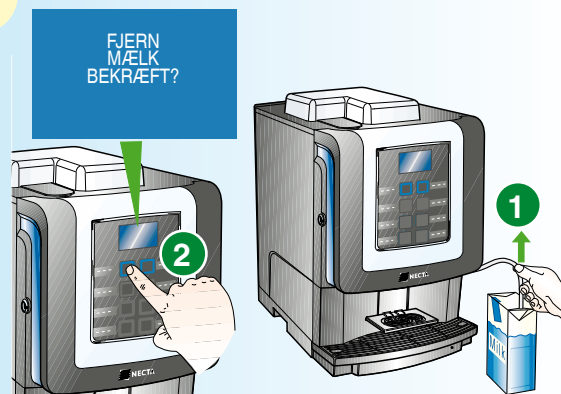
1



**!** Cappuccinatoren skal gøres rent, når den ikke skal bruges mere samme dag.  
Under cyklusen løber varmt vand og damp ud af dyserne: fare for forbrænding

- Det kan være nyttigt at placere en beholder under dyserne til opsamling af væskeresterne fra rengøringen.
- Rengøringscyklusen varer nogle minutter

2

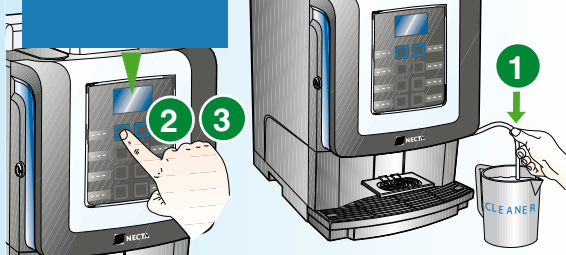


- Fjern røret fra mælkebeholderen.
- Tryk på bekræftelsesknappen for at bekræfte.

3

TILSÆT RENGØRINGSMIDDEL BEKRÆFT?

CYKLUS RENGØRINGSMIDDEL BEKRÆFT?



**!** BRUG IKKE STÆRKT PARFUMEREDERENGØRINGSMIDLER.  
UNDER CYKLUSSEN LØBER VARMT VAND OG DAMP UD AF DYSERNE: FARE FOR FORBRÆNDING

- Læg røret i en beholder med rengøringsopløsningen.
- Tryk to gange på bekræftelsesknappen for at starte rengøringscyklusen.

4

FJERN RENGØRINGSMIDDEL BEKRÆFT?

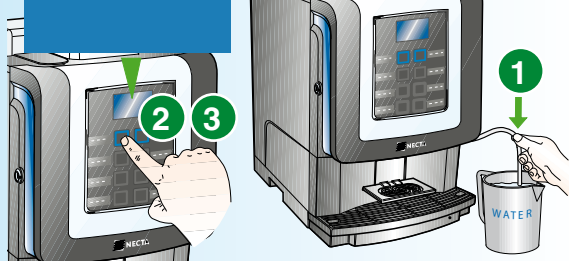


- Fjern røret fra beholderen med den anvendte opløsning.
- Tryk på bekræftelsesknappen for at bekræfte.

5

TILSÆT VAND BEKRÆFT?

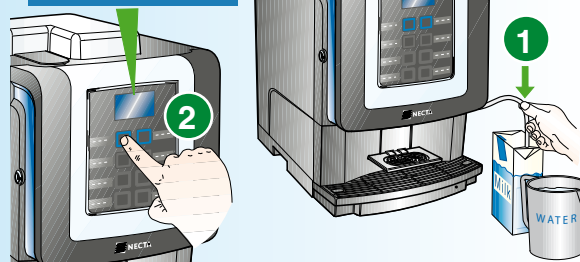
CYKLUS RENGØRING BEKRÆFT?



- Læg røret i en beholder med rent vand.
- Tryk to gange på bekræftelsesknappen for at starte skyllecyklusen.

6

TILSÆT MÆLK



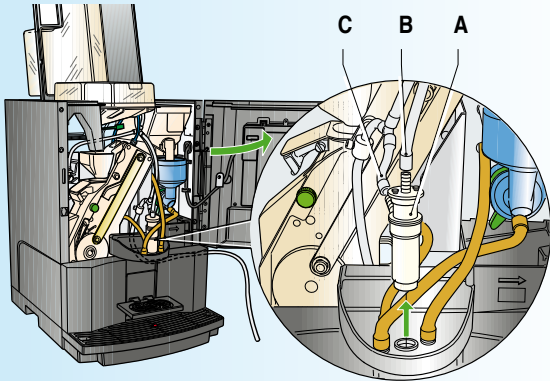
- Sæt røret tilbage i mælkebeholderen.
- Tryk på bekræftelsesknappen for at afslutte.
- Tøm beholderen for den overskydende rengøringsopløsning

## RENGØRING AF MÆLKEDYSE

1

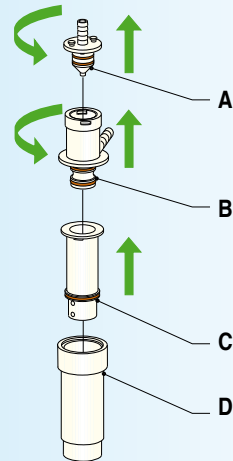


MÆLKEDYSEN SKAL AFMONTERES OG GØRES RENT MED JÆVNE MELLEMRUM, OGSÅ FØR CAPPUCCINATOREN GØRES RENT I RENGØRINGSOPLØSNINGEN.



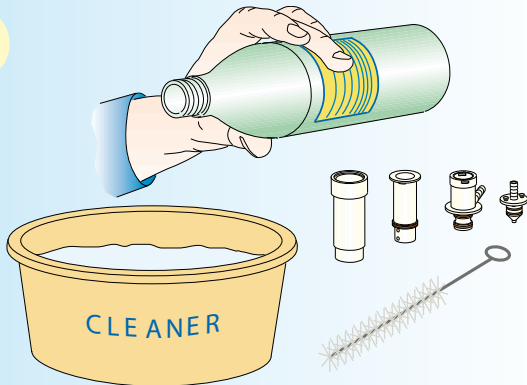
- Åbn lågen, og frakobl rørene B og C fra mælkedysen
- Fjern mælkedysen fra dyseholderen

2



- Drej, og fjern delen A
- Drej, og fjern delen B
- Skil delene C og D ad

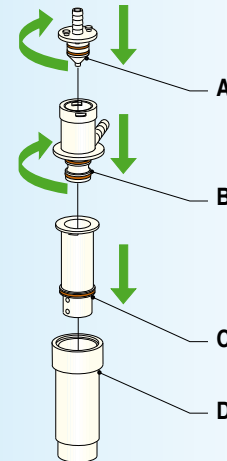
3



- Vask mælkedysens dele med en rengøringsopløsning; vær omhyggelig med mekanisk rengøring af synlige rester og mælkeskind med skraber eller børste, hvis nødvendigt.
- Skyl og tør grundigt alle dele.

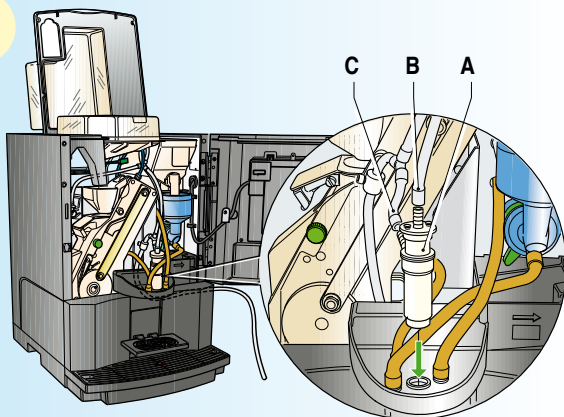
**UNDGÅ BRUGEN AF FOR PARFUMEREDE RENGØRINGSMIDLER. PAS PÅ IKKE AT BESKADIGE DYSENS PAKNINGER.**

4



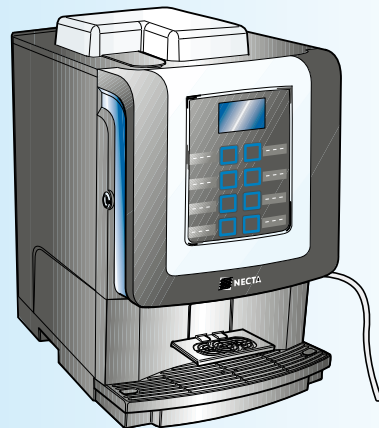
- Saml delene C og D
- Genmonter delen B, og drej for at spænde den fast
- Genmonter delen A, og drej for at spænde den fast

5

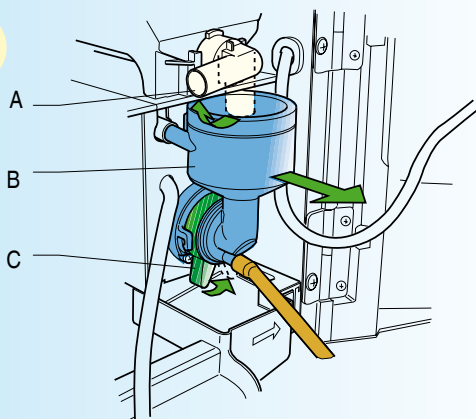


- Sæt mælkedysen tilbage på dyseholderen
- Forbind rørene B og C til mælkedysen

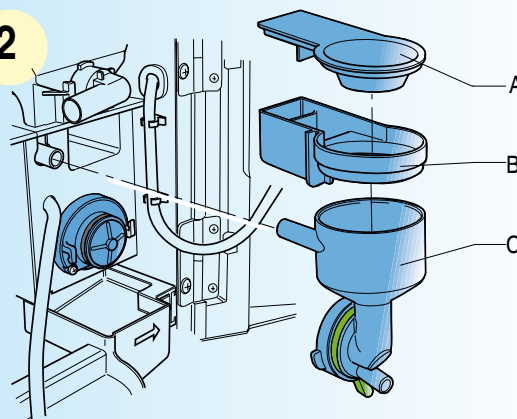
6



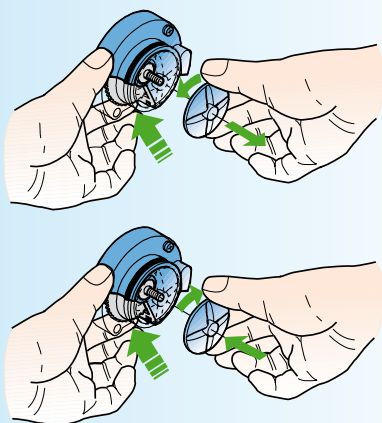
- Luk lågen på apparatet

**RENGØRING AF MIKSEREN**
**1**

**Afmontering af blenderen**

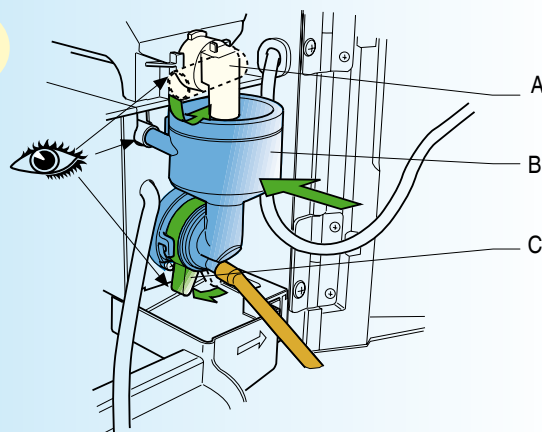
- Fjern slangen fra blenderen
- Drej munden på produktudløbet (A) for at gøre det nemmere.
- Drej håndtaget (C) mod uret.
- Tag fat i blendergruppen (B), og træk.

**2**


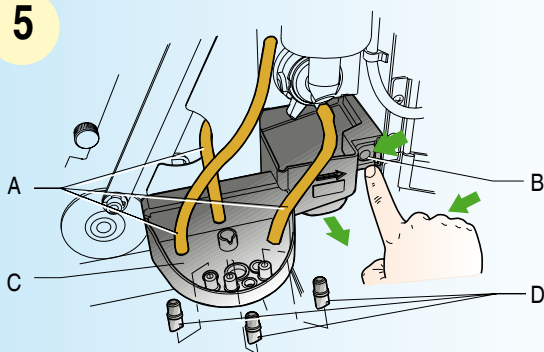
- Skil alle komponenter fra hinanden: produkttragt (A), pulverskuffe (B), vandtragt (C).
- Afmonter blenderens blæser

**3**


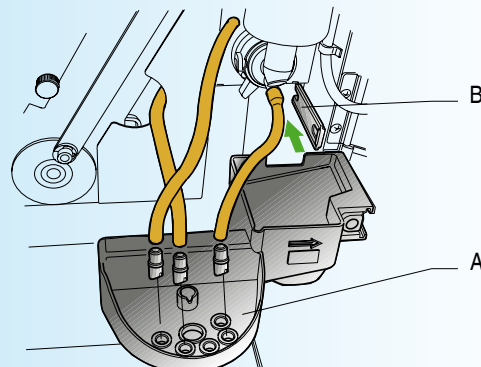
- Bloker tandskiven, som er monteret på den motoriserede tandskive med en finger, og skrue blæseren af blenderen.
- Vask og tør grundigt alle de afmonterede dele.
- Genmonter blæseren.

**4**

**Montering af blenderen**

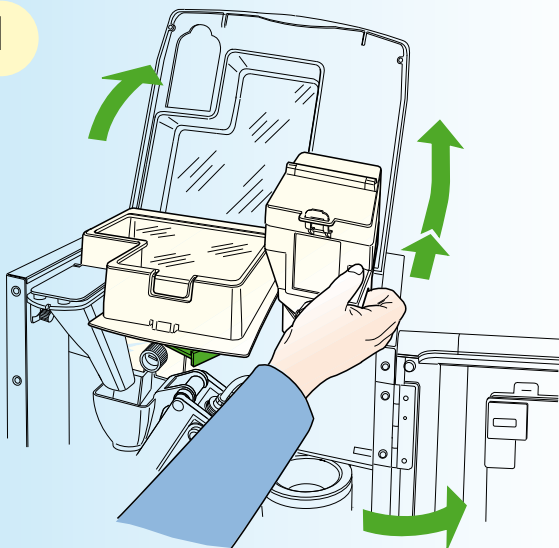
- Genmonter alle blenderens komponenter (B).
- Drej håndtaget (C) mod uret for at gøre blenderen fast
- Drej mundstykket (A) for det opløselige produkt nedad.
- Sæt slangen tilbage på blenderen.

**5**

**Rengøring af dyser:**

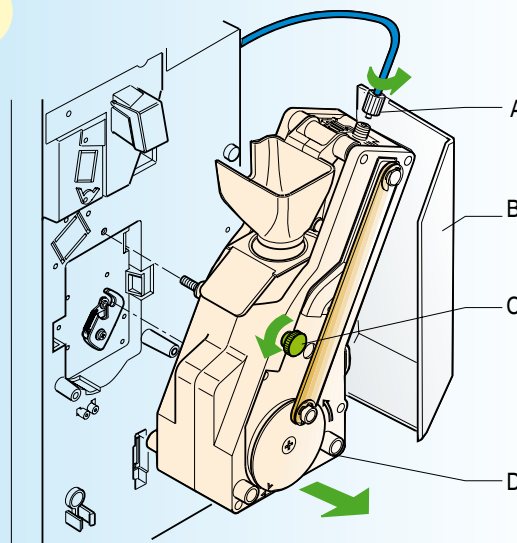
- Fjern slanger (A) fra dyserne.
- Tryk på dyseholderens udløserknop (B).
- Skil dyserne (D) fra holderen (C).
- Vask og tør grundigt alle dele.

**6**

**Montering af dyseholder:**

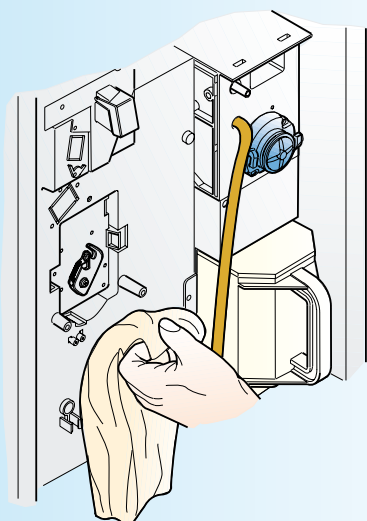
- Sæt dyseholderen (A) i skinnen (B); tryk, til den klikker på plads.
- Sæt dyserne tilbage i holderen, og tilslut slangerne til deres dyser.

**KOMPLET RENGØRING**
**1**

**Beholder til opløselige præparater:**

- Åbn døren til maskinen, og fjern det øverste panel.
- Skub let indad, og løft beholderen.
- Fjern beholderen fra maskinen.
- Fjern omhyggeligt støvet fra beholderen og bundpladen.
- Sæt beholderen tilbage i lejet.

**2**

**Rengøring af bryggeenhed:**

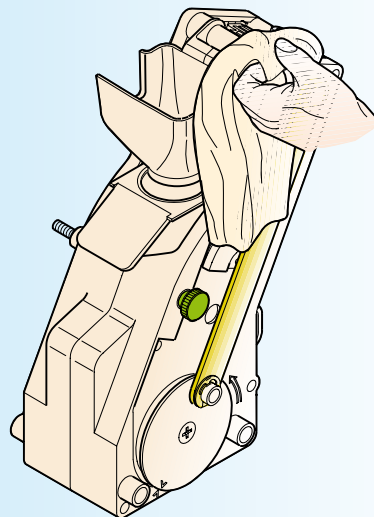
- Skru møtrikken (A) løs; pas på, at pakningen ikke bliver væk.
- Fjern kaffegrumsbakken (B), hvis den er til stede.
- Skru stiften (C) løs.
- Fjern bryggeenheden (D).

**3**


Gør maskinen rent indvendigt med en opløsning med et neutralt rengøringsmiddel og en let fugtig klud.


**Brug aldrig vandstråler.**

For at undgå faren for oxidation eller kemiske aggressioner i almindelighed, skal der anvendes neutrale rengøringsmidler. Undgå opløsningsmidler.

**4**

**Rengøring af bryggeenhed**

- For hver påfyldning, eller mindst én gang om ugen, er det god praksis at gøre rent omkring bryggeenheden og fjerne kafferester.
- Skyl bryggeenheden under rindende vand.
- Tør omhyggeligt gruppen.
- Sæt gruppe tilbage, og følg instruktionerne i omvendt rækkefølge